

# RELATÓRIO DE PROGRESSO ANUAL

Quadro de Referência Europeu de garantia de qualidade EQAVET.

## RELATÓRIO DE PROGRESSO ANUAL

N.º 1

Ano em avaliação (mês/ano) – Início: Agosto /2021 Fim: Julho /2022

### I. Apresentação da instituição e da sua situação face à garantia da qualidade

#### 1.1 Indicar o nome da entidade formadora.

(designação da Escola, Centro de Formação ou outro tipo de entidade, conforme legalmente instituído)

Agrupamento de Escolas de Gabriel Pereira

#### 1.2 Indicar a morada e contactos da entidade formadora.

(morada, contacto telefónico e endereço eletrónico; circunscrever a informação à sede, no caso de haver outras unidades orgânicas)

Rua Dr. Domingos Rosado

7005 - 469 – Évora

Tel.: +351 266 745 600

E-mail: [direcao@aegp.edu.pt](mailto:direcao@aegp.edu.pt)

Website: [www.aegp.edu.pt](http://www.aegp.edu.pt)

### 1.3. Indicar o nome, o cargo e contactos do responsável da entidade formadora.

Fernando Farinha Martins

Diretor

Tel.: +351 266 745 600

E-mail: [direcao@aegp.edu.pt](mailto:direcao@aegp.edu.pt)

#### 1.3.1 Indicar o nome da entidade proprietária e respetivo representante.

(a preencher, se aplicável)

### 1.4 Apresentar, de forma sucinta, a missão, a visão e os objetivos estratégicos da instituição para a educação e formação profissional (EFP) dos jovens, no contexto da sua intervenção.

O Agrupamento de Escolas de Gabriel Pereira (AEGP) tem como **missão** o desenvolvimento de processos eficazes no sentido de promover aprendizagens inovadoras e inclusivas que conduzam os/as Alunos/as ao sucesso, promovendo a equidade educativa, maximizando e potenciando as capacidades de todos e de cada um, indo ao encontro das necessidades da comunidade envolvente bem como das exigências do mundo atual. Assegurar um serviço público de qualidade, em articulação com a comunidade, visando a formação integral de cidadãos, preparados para aprendizagens ao longo da vida e, para o exercício de uma cidadania responsável.

É objetivo do Agrupamento ser inovador do ponto de vista tecnológico e pedagógico e, simultaneamente apresentar uma oferta formativa de qualidade, que vá ao encontro das reais necessidades da região.

Os **valores** são o pilar da Missão e da Visão do Agrupamento de Escolas Gabriel Pereira: Responsabilidade – Confiança – Solidariedade – Compromisso – Trabalho – Exigência – Rigor, são determinantes.

Os objetivos/metapas definidos no Projeto Educativo em vigor no Agrupamento são:

Meta 1 - Incentivar a participação das lideranças intermédias, numa lógica de liderança colaborativa;

Meta 2 - Promover uma gestão eficaz dos recursos humanos, físicos e financeiros;

Meta 3 - Desenvolver a aposta na autonomia, enquadrada numa política de qualidade transversal a todos os eixos de atuação da organização;

Meta 4 - Valorizar os recursos humanos;

Meta 5 - Fomentar um bom clima relacional entre os elementos da comunidade educativa, estimulando a criação de uma forte cultura de escola;

Meta 6 - Promover a valorização e a rentabilização dos espaços escolares;

Meta 7 - Promover uma cultura ecológica nas escolas do AEGP;

Meta 8 - Promover a educação e a inclusão de todos/as os/as Alunos/as;

Meta 9 - Melhorar a qualidade do sucesso educativo;

Meta 10 - Melhorar a qualidade do desempenho do Pessoal Docente e Não Docente;

Meta 11 - Fomentar a dimensão europeia da educação;

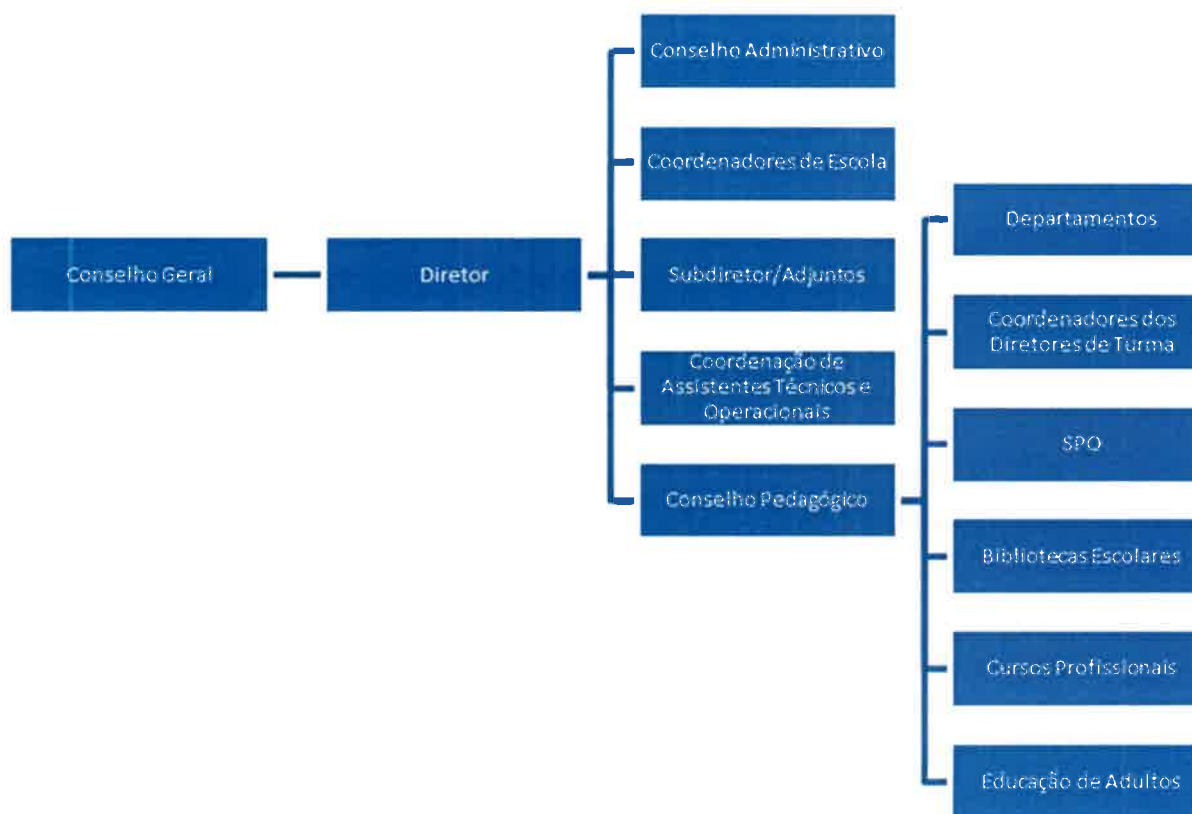
Meta 12 - Fomentar a utilização responsável e segura das Tecnologias da Informação e Comunicação;

Meta 13 - Promover a relação Escola-Família, incentivando a intervenção ativa e responsável dos Pais/Encarregados/as de Educação na vida do Agrupamento;

Meta 14 - Aprofundar as relações do AEGP com a comunidade.

### 1.5 Descrever sucintamente a estrutura orgânica da instituição e os cargos a ela associados.

Em termos organizacionais e funcionais, a Escola possui de acordo com o previsto no Decreto-Lei n.º 75/2008, de 22 de abril, alterado pelo Decreto-Lei n.º 137/2012, de 02 de julho, as estruturas que permitem coordenar e gerir as atividades nelas desenvolvidas. Este organograma, pretende ilustrar de um modo rápido e simples, o conjunto de relações funcionais que se estabelecem, entre as diferentes estruturas.



**1.6 Preencher a tabela infra, indicando toda a oferta formativa de nível 4 para jovens, à data da elaboração do relatório e nos dois anos letivos anteriores.**

Tipologia do curso	Designação do curso	N.º de Turmas/Grupos de Formação					
		19 /20		20 /21		21 /22	
		N.º T/GF	N.º AL	N.º T/GF	N.º AL	N.º T/GF	N.º AL
Nível IV	Técnico/a de Apoio à Família e à Comunidade	1	10	1	4	1	4
Nível IV	Técnico/a Auxiliar de Saúde	2	11	1	7	---	---
Nível IV	Mecânico/a de Aeronaves e de Material de Voo	3	32	3	23	3	26
Nível IV	Técnico/a de Gestão e Programação de Sistemas Informáticos	3	50	3	48	3	55
Nível IV	Técnico/a de Manutenção Industrial - Eletromecânica	3	39	3	40	3	29
Nível IV	Técnico/a de Ação Educativa	1	7	---	---	---	---
Nível IV	Técnico/a Auxiliar de Farmácia	---	---	1	13	1	11
Nível IV	Técnico/a de Cozinha e Pastelaria	---	---	---	---	1	9

\* Se aplicável, incluir a oferta noutras unidades orgânicas, para além da sede

### 1.7 Identificar os documentos orientadores da instituição e relatórios relevantes para a garantia da qualidade e indicar as respetivas ligações eletrónicas.

Os documentos orientadores da instituição e relatórios relevantes para a garantia da qualidade estão disponibilizados nos acessos <https://aegp.edu.pt/web/pt-pt/quadro-de-referencia-europeu-de-garantia-de-qualidade-para-educacao-e-formacao-profissional> e <https://aegp.edu.pt/web/pt-pt/node/99>, entre os quais destacamos os seguintes:

- Projeto Educativo 2022-2025
- Plano Anual de Atividades
- Plano Anual de Atividades Profissional
- Plano de Estudos e Desenvolvimento do Currículo 2021-2022
- Regulamento Interno
- Regulamento Interno do Ensino Profissional
- Plano de Formação 2021-2022
- Plano Anual de Atividades
- Documento base de alinhamento com o quadro EQAVET e Plano de Ação
- Relatório do Operador
- Estratégia de Internacionalização do Agrupamento
- Candidatura ERASMUS+, One step ahead with VET learners and Erasmus+: Technology Skills

### 1.8 Preencher a situação aplicável sobre o último resultado do processo de verificação de conformidade EQAVET do sistema de garantia da qualidade.

(trancar a data relativa à situação não aplicável)

- Selo EQAVET, atribuído em 30/07/2021.

### 1.9 Apresentar uma súmula das recomendações constantes do relatório final relativo à última visita de verificação de conformidade EQAVET e das evidências do seu cumprimento.

No âmbito da Visita de Verificação EQAVET realizada a 2 de junho de 2021, os peritos externos produziram o Relatório de Verificação Final (7 de junho de 2021) apresentando as seguintes recomendações para a melhoria do processo de garantia de qualidade do Agrupamento de Escolas Gabriel Pereira:

- Melhorar a comunicação do sistema EQAVET junto aos *stakeholders* externos;
- Iniciar a internacionalização, por meio do projeto Erasmus (alunos e docentes), através do aumento e reforço de protocolos de cooperação para que haja mais partilha de boas práticas a vários níveis transnacionais;
- Melhorar o plano de formação do pessoal docente de acordo com as suas necessidades prementes;
- Fortalecer o relacionamento com os encarregados de educação, nomeadamente através da sua presença nas reuniões para as quais são convocados, bem como nas atividades promovidas pela escola;
- Potenciar um envolvimento ainda maior dos *stakeholders* externos com menor participação proativa nas atividades/projetos da escola;
- Reforçar a oferta formativa no futuro (exemplo: programação CNC);
- Melhorar continuamente a taxa de conclusão dos cursos, a taxa de absentismo, taxa de desistências e a taxa de prosseguimento de estudos;
- Melhorar a taxa de colocação dos alunos finalistas (após conclusão dos cursos) e melhorar a taxa de satisfação dos empregadores.

Face às recomendações tecidas pelos peritos externos e, tendo em conta, a atribuição do selo EQAVET por três anos, O AEGP decidiu, este ano, dar resposta às seguintes recomendações:

**- Melhorar a comunicação do sistema EQAVET junto aos *stakeholders* externos.**

O AEGP com o intuito de avaliar e aprimorar a qualidade do seu funcionamento e da sua formação ministrada realizou várias sessões de divulgação, durante todo o ano letivo, nomeadamente:

- no Curso de Técnico/a de Manutenção Industrial – Variante Eletromecânica
- no Curso de Mecânico/a de Aeronaves e Material de Voo
- no Curso de Técnico/a de Gestão e Programação de Sistemas Informáticos

Durante o decorrer do 3.º período decorreu um momento de interação com *Stakeholders* Externos, a saber: participação na Semana das Profissões.

**- Iniciar a internacionalização, por meio do projeto Erasmus (alunos/as e docentes), através do aumento e reforço de protocolos de cooperação para que haja mais partilha de boas práticas a vários níveis transnacionais.**

A Estratégia de Internacionalização do Agrupamento de Escolas Gabriel Pereira foi concebida para o período 2021-2027, numa abordagem gradual à participação em Programas Internacionais. Esta estratégia tem como finalidade dotar a instituição de mecanismos de capacitação dos/as seus/uas alunos/as e professores/as, que proporcionem mudanças visíveis e mensuráveis no processo de ensino aprendizagem, no sentido de “construir o futuro” dos elementos da comunidade educativa, obtendo ou alcançando a sua concretização através do plano de atividades. O Agrupamento tem um historial de participação em projetos europeus, Programas Comenius e Erasmus +, e pretende otimizar a sua estratégia de internacionalização, avançando com projetos internacionais no âmbito dos seus setores de ensino. A estratégia apresentada decorre do diagnóstico das necessidades de formação dos/as estudantes e profissionais de educação do agrupamento, expressas no projeto educativo do Agrupamento de Escolas, construído em linha com o Plano de Desenvolvimento Europeu. Para a execução desta estratégia o Agrupamento apresentou a candidatura a programas e projetos de mobilidade e cooperação, nomeadamente a Acreditação Erasmus+ para os vários setores educativos.

A Agência Nacional Erasmus+ atribuiu no dia 1 de fevereiro de 2022 ao AEGP a Acreditação Erasmus+ para todos os setores de ensino. O Agrupamento de Escolas Gabriel Pereira é, deste modo, o único Agrupamento da cidade detentor da Acreditação Erasmus+ no Âmbito da Ação-Chave 1 (KA1) em todos os setores de ensino: Ensino Escolar (SCH), Ensino e Formação Profissional (VET) e Educação de Adultos (ADU).

A acreditação resulta da avaliação positiva dos três projetos candidatados pelo AEGP, reconhecendo a elevada qualidade do plano de internacionalização do AEGP e a capacidade do Agrupamento para realizar atividades de mobilidade internacionais.

As creditações são válidas até 31 de dezembro de 2027 e permitirão que alunos/as, formandos/as, professores e pessoal não docente possam vir a beneficiar de atividades de mobilidade internacional já a partir do próximo ano letivo. Será possível, entre outras coisas, frequentar estágios, realizar intercâmbios de alunos/as, participar em competições, frequentar aulas e fazer formações noutros países europeus.

A cooperação e a mobilidade europeias permitirão dar continuidade ao trabalho que faz do Agrupamento de Escolas uma referência para a região, alinhar a ação com o selo EQAVET e apostar na educação ao longo da vida.

**- Melhorar o plano de formação do pessoal docente de acordo com as suas necessidades prementes.**

Ao longo do ano letivo foram dinamizadas várias ações de formação (internas e externas) para pessoal docente e não docente, de acordo com as necessidades diagnosticadas.

**- Fortalecer o relacionamento com os/as encarregados/as de educação, nomeadamente através da sua presença nas reuniões para as quais são convocados/as, bem como nas atividades promovidas pela escola.**

O Agrupamento, intensificou o relacionamento com os/as Encarregados/as de Educação aumentando a sua taxa de envolvimento no processo de formação e educação dos/as seus/suas educandos /as promovendo a necessária responsabilização destes pelo acompanhamento dos percursos formativos dos/as seus/suas educandos/as. Os contactos com os/as encarregados/as de educação aconteceram na sua maioria de forma sistemática, via presencial, via email e por telefone. Também têm participação nas reuniões de Conselho Geral, na equipa de Autoavaliação e nas diversas atividades dinamizadas pela escola.

**- Potenciar um envolvimento ainda maior dos *stakeholders* externos com menor participação proativa nas atividades/projetos da escola.**

A forma como a escola perspetivou, logo de início a oferta de cursos profissionais, teve presente a relação da escola com as empresas em contexto de parceria

“relação escola-empresa”. As escolas e empresas, enfrentam hoje desafios cada vez mais complexos, face à transformação constante que se verifica na sociedade em geral e no mercado de trabalho em particular.

As atividades desenvolvidas são alvo de publicação regular nos meios de comunicação que o Agrupamento utiliza para divulgação junto da comunidade, nomeadamente na página do Agrupamento e Redes Sociais.

**- Reforçar a oferta formativa no futuro.**

Tendo em conta a região na qual o Agrupamento de Escolas Gabriel Pereira se encontra, a escola, pretende contribuir para aumentar a qualidade do ensino/educação de jovens, por forma a potenciar uma maior empregabilidade melhorando a capacidade de adaptação a ambientes de trabalho em permanente mutação. É objetivo do Agrupamento ser inovador tecnológica e pedagogicamente e, simultaneamente apresentar uma oferta formativa de qualidade, que vá ao encontro das reais necessidades da região, diminuindo o risco de exclusão social, e contribuindo para a melhoria de estratégias diferenciadas na educação a nível nacional.

A promoção da formação e qualificação reveste um carácter cada vez maior em regiões do interior. A procura de alternativas e diferentes percursos de especialização vem assegurar qualificação e integração profissional alinhados, apostando na continuidade e diminuindo a disrupção e desertificação de territórios para áreas mais densamente populosas, com consequências variadas não só a nível profissional como pessoal e familiar.

**- Melhorar continuamente a taxa de conclusão dos cursos, a taxa de absentismo, taxa de desistências e a taxa de prosseguimento de estudos.**

Para melhorar a taxa de conclusão dos cursos, os Diretores/as de Turma e Diretor/a Pedagógico têm tido especial atenção a indícios de potencial desistência, como o aumento das faltas, a diminuição do empenho e aproveitamento durante o processo de ensino/aprendizagem, assim como a recusa do/a aluno/a em desenvolveras tarefas propostas, o comportamento ausente ou perturbador, para em conjunto com os pais/EE acionarem mecanismos que previnam o absentismo e abandono do/a aluno/a.

**- Melhorar a taxa de colocação dos/as alunos/as finalistas (após conclusão dos cursos) e melhorar a taxa de satisfação dos empregadores**

No sentido de aumentar a taxa de empregabilidade dos/as alunos/as diplomados/as, os/as Diretores/as de Curso têm vindo a intensificar o relacionamento com as empresas da região, bem como com ex-alunos/as que trabalhem na área de formação, procurando trazê-los à escola. Pretende-se que partilhem as suas realidades, conhecimentos e experiências com os alunos/as finalistas.

Aumentou o número de sessões para as turmas finalistas, dando a conhecer mais experiências do mundo empresarial e do trabalho, permitindo também aos/às convidados/as conhecer os cursos que existem na escola, visitar as instalações, conhecer alguns trabalhos feitos pelos/as alunos/as, podendo contribuir para a promoção da empregabilidade.

A escola também tem vindo a sensibilizar os *stakeholders* externos para a necessidade de arriscarem na oferta do primeiro emprego dos/as alunos/as, uma vez que o *feedback* obtido por parte das empresas tem sido bastante positivo.

É preocupação do AEGP ministrar formação que vá de encontro às necessidades do mercado de trabalho. É tido sempre em conta as sugestões e melhorias sugeridas pelas empresas que acolhem os/as alunos/as durante a Formação em Contexto de Trabalho (FCT).

## **II. Balanço dos resultados dos indicadores EQAVET selecionados, de outros em uso e da aferição dos descritores EQAVET/práticas de gestão (análise contextualizada dos resultados alcançados, no ano em avaliação, face às metas de médio e curto prazo estabelecidas)**

Indicador n.º 4 - Taxa de conclusão dos cursos a) Percentagem de alunos/as/formandos/as que completam cursos de EFP inicial (isto é que obtêm uma qualificação) em relação ao total dos/as alunos/as/formandos/as que ingressam nesses cursos

Indicador n.º 5 – Taxa de Colocação após conclusão de cursos de EFP a) Percentagem de alunos/as/formandos/as que completam cursos de EFP e que estão no mercado de trabalho, em formação (incluindo nível superior) ou outros destinos, no período de 12 a 36 meses após a conclusão

Indicador n.º 6 - Utilização das competências adquiridas no local de trabalho a) Percentagem de alunos que completam um curso de EFP e que trabalham em profissões diretamente relacionadas com o curso/Área de Educação e Formação que concluíram

Indicador n.º 6 - Utilização das competências adquiridas no local de trabalho b3) Percentagem de empregadores que estão satisfeitos com os/as formandos/as que concluíram um curso de EFP

O Agrupamento tem monitorizado os resultados atendendo às suas Áreas de Melhoria.

**Taxa de conclusão em cursos de EFP (indicador n.º 4 do EQAVET):**

Reduzir o abandono escolar em 10 p.p.;

Relativamente a este ponto, a estratégia definida pelo Agrupamento tem resultado numa diminuição do abandono escolar, como se pode observar na tabela abaixo. O agrupamento tem trabalhado na identificação dos elementos de risco (módulos em atraso, falta de assiduidade, registo de ocorrências disciplinares, situação socioeconómica), no acompanhamento das situações sinalizadas pelo/a Diretor/a de Turma e na realização de reuniões com Pais/EE.

Ano Letivo	Total de Alunos	Abandono	%
21/22	139	12	8,63
20/21	140	15	10,71
19/20	160	31	19,38

Manter a taxa de aprovação por módulos acima dos 70 %;

A taxa de aprovação por módulos tem-se mantido acima dos 70%, tendo os alunos/as do 3.º ano conseguido uma taxa de aprovação de 96,3%. Salientamos neste ponto a planificação das aprendizagens de acordo com o ritmo individual e estilos de aprendizagem dos/as alunos/as (diferenciação pedagógica), através da promoção do desenvolvimento de competências transversais e atividades multidisciplinares. Disponibilizamos também aulas de apoio e de acompanhamento aos/as alunos/as com dificuldades.

Diminuir o número de faltas, aumentando o acompanhamento dos casos de absentismo;

Neste ponto, o número de faltas dos/as alunos/as tem vindo a cair drasticamente, no entanto, ainda consideramos o número elevado e é nossa intenção continuar a trabalhar para baixar ainda mais o absentismo. Neste ponto salientamos o contacto com os/as Encarregados/as de Educação quando o/a aluno/a atinge 50% das faltas injustificadas permitidas no regulamento interno, envio aos/as Encarregados/as de Educação por correio/e-mail do relatório de faltas dos/as alunos/as, intervenção rápida do Diretor/a de Turma e promoção de aulas mais atrativas através da utilização de metodologias pedagógicas ativas que envolvam os/as alunos/as nas suas aprendizagens e levem em conta as suas necessidades e a individualidade de cada um.

Ano Letivo	Total de Faltas
21/22	3446
20/21	4207
19/20	5318

Aumentar em 2% a taxa de Alunos/as que melhoraram ou mantêm a média final das suas classificações relativamente ao ano anterior;

Existiu um aumento na média final das classificações na maioria das disciplinas, sendo de salientar a melhoria que tem existido na Matemática e Físico-química, disciplinas que tradicionalmente os/as alunos/as sentem mais dificuldades e que o Agrupamento implementou um programa de coadjuvações através de recurso ao crédito horário.

Curso Técnico de Gestão e Programação de Sistemas Informáticos									
	2019/20			2020/21			2021/22		
	[10-13]	[14-17]	[18-20]	[10-13]	[14-17]	[18-20]	[10-13]	[14-17]	[18-20]
F.INIC	50	50	0						
A.I.	50	42,31	7,69	43,75	50	6,25	56,7	40,21	3,09

E.CONT	18,18	54,55	27,27	56,25	31,25	12,5	83,33	16,67	0
E.FIS	58,09	38,24	3,68	71,36	26,29	2,35	49,43	41,89	8,68
I.CONT	39,18	43,3	17,53	45,54	39,6	14,85	37,4	37,4	25,2
PORT.	66,43	30,07	3,5	41,94	53,23	4,84	59,73	38,93	1,34
T.I.C.	42,55	48,94	8,51	26,19	46,43	27,38	20,48	55,42	24,1
A. C.	45,16	38,71	16,13	54,02	27,59	18,39	48,31	38,2	13,48
P.S.I.	55,02	30,86	14,13	63,94	23,42	12,64	49,68	30,25	20,06
R. C.	62,5	31,67	5,83	62,04	28,7	9,26	65,44	22,06	12,5
S. O.	54,41	29,41	16,18	53,41	37,5	9,09	40	44	16
E.INIC	50	25	25						
MATEM	61,39	30,38	8,23	60	29,6	10,4	56,76	27,7	15,54
F.Q.	72,92	21,88	5,21	54,96	42,75	2,29	56,33	40,51	3,16

<b>Curso Técnico de Manutenção Industrial - Variante Eletromecânica</b>									
	2019/20			2020/21			2021/22		
	[10-13]	[14-17]	[18-20]	[10-13]	[14-17]	[18-20]	[10-13]	[14-17]	[18-20]
A.I.	65,06	31,33	3,61	80,77	17,31	1,92	76,92	21,15	1,92
E.CONT	75,44	19,3	5,26	80,77	17,31	1,92	77,27	22,73	0
E.FIS	54,98	44,55	0,47	65,22	34,16	0,62	43,57	47,14	9,29
PORT.	76,58	23,42	0	69,77	30,23	0	74,67	25,33	0
T.I.C.	56,76	27,03	16,22	66,67	33,33	0	9,38	40,63	50
D.TEC	65,26	33,68	1,05	68,33	31,67	0	63,79	34,48	1,72
P.OFI	65,44	33,64	0,92	36,16	58,76	5,08	52,08	43,06	4,86
T.P.	64,46	34,34	1,2	65,19	32,59	2,22	52,03	45,53	2,44
I.CONT	51,02	48,98	0	86,36	13,64	0	58,33	33,33	8,33
MATEM	74,78	23,48	1,74	77,32	17,53	5,15	68,42	28,95	2,63
F.Q.	55,05	44,95	0	68,49	27,4	4,11	63,16	29,82	7,02
L.G.P.	42,86	42,86	14,29	0	80	20	0	100	0

L.P.E.2	0	57,14	42,86	20	80	0	0	100	0
O.I.	43,1	56,9	0	10,81	81,08	8,11	44,44	55,56	0

Curso de Mecânica de Aeronaves e de Material de Voo									
	2019/20			2020/21			2021/22		
	[10-13]	[14-17]	[18-20]	[10-13]	[14-17]	[18-20]	[10-13]	[14-17]	[18-20]
F.INIC	100	0	0						
A.I.	58,06	38,71	3,23	57,89	42,11	0	54,29	42,86	2,86
E.CONT	38,46	53,85	7,69	25	75	0	0	100	0
E.FIS	57,69	40,38	1,92	56,9	43,1	0	36,26	45,05	18,68
E.INIC	30	50	20	50	50	0	36,84	47,37	15,79
I.CONT	39,13	58,7	2,17	60	40	0	76,92	19,23	3,85
PORT.	70,11	28,74	1,15	37,5	62,5	0	83,02	16,98	0
T.I.C.	73,91	21,74	4,35	28,57	50	21,43	48,08	23,08	28,85
D.TEC	60,61	34,85	4,55	73,68	26,32	0	18,56	52,58	28,87
P.OFI	61,85	32,95	5,2	30,99	69,01	0	50	27,27	22,73
T.P.	53,24	40,29	6,47	25,42	72,88	1,69	43,48	45,22	11,3
MATEM	76,09	18,48	5,43	72,22	25	2,78	78,95	15,79	5,26
F.Q.	74,55	23,64	1,82	54,17	45,83	0	57,53	34,25	8,22
O.I.	37,78	53,33	8,89	10,53	89,47	0			

Aumentar o número de Encarregados/as de Educação que participam na vida escolar dos/as seus/uas educandos/as em 2%.

Aumentar o número de encarregados/as de educação que participam na vida escolar dos/as seus/uas educandos/as tem sido uma das grandes prioridades, analisando os dados de 2021/2022 (tabela abaixo) podemos concluir que à medida que avança o ano letivo e o ciclo de formação, os/as encarregados/as de educação têm tendência a participar menos na vida escolar dos/as seus/as educandos/as. Para contrariarmos essa situação, temos apostado no estabelecimento, sempre que necessário, de contactos telefónicos ou reuniões com os Pais/Encarregados de Educação apresentando flexibilidade no horário de atendimento e registando cada contacto, assim como na realização anual de, pelo menos, um evento da Escola que sejam abertos e/ou direcionados à participação dos Pais/Encarregados/as de Educação.

Turma	Nº Alunos	Arranque	Intercalar	1ºPeríodo	2ºPeríodo	3ºPeríodo
10º J	19	18	19	15	16	11
10º L	14	14	6	7	7	7
10º M	10	6	4	5	6	3
10º N	8	3	3	3	8	8
11º I	20	12	12	12	8	10
11º J	7	2	3	1	2	3
11º L	7	2	3	4	3	2
11º M	11	8	6	7	6	6
12º I	12	9	6	7	8	7
12º J	11	7	4	5	4	4
12º L	6	4	5	5	4	4
12º M	3	3	3	3	2	2
<b>Total</b>	<b>128</b>	<b>88</b>	<b>74</b>	<b>74</b>	<b>74</b>	<b>67</b>

***Taxa de colocação após conclusão de cursos de EFP (indicador n.º 5a do EQAVET):***

Aumentar o grau de interação com empresas, faculdades e institutos politécnicos;

Com o passar da pandemia, várias empresas e universidades têm se deslocado à escola para dinamizar palestras e atividades, tendo como objetivo esclarecer os/as alunos/as e estreitar relações. Os/As alunos/as também têm realizado várias visitas a Universidades que tenham na sua oferta cursos em áreas que lhes permita o prosseguimento de estudos.

Aprofundar o relacionamento com as empresas, através do desenvolvimento de atividades no tecido empresarial da região;

O Agrupamento ao longo do último ano letivo desenvolveu várias atividades com as empresas da região, podendo salientar a realização da “Semana das Profissões”, na última semana de aulas, que contou diariamente com a presença na escola de várias empresas da região, da comemoração do centenário da travessia do Atlântico, que foi desenvolvida em parceria com a *Airdreams* e a *Embraer*, empresas do ramo aeronáutico.

Realizar pelo menos dois momentos de divulgação de boas práticas por ciclo formativo;

O Agrupamento realizou no último ano letivo várias atividades de divulgação de boas práticas, sendo de salientar a “Semana das Profissões”, em que os/as alunos/as do ensino profissional apresentaram os cursos, os projetos desenvolvidos e dão o seu testemunho em relação ao Curso.

Estimular a participação dos/as Alunos/as em projetos de diferentes âmbitos (local, nacional e transnacional);

Os/As alunos/as do Agrupamento são incentivados a terem uma participação ativa nos diversos projetos que lhes são apresentados. Participaram em vários projetos dinamizados pelo PACT (Parque do Alentejo de Ciência e Tecnologia) e em projetos dinamizados pelas empresas tecnológicas que são parceiras do Agrupamento.

***Percentagem de Alunos/as que completam um curso de EFP e que trabalham em profissões diretamente relacionadas com o curso/área de Educação e Formação que concluíram (indicador n.º 6a do EQAVET):***

Aumentar em 1% a média das avaliações de FCT;

Julgamos que a pandemia influenciou um pouco as avaliações da FCT apresentadas na tabela seguinte. No entanto, estamos a analisar esta situação e a implementar medidas que possam melhorar a média dos/as alunos/as através de um processo de escolha de FCT mais ajustado a cada aluno/a.

	2019/20			2020/21			2021/22		
	[10-13]	[14-17]	[18-20]	[10-13]	[14-17]	[18-20]	[10-13]	[14-17]	[18-20]
Gestão e Programação de Sistemas Informáticos	0	70	30	0	30	70	22,22	55,56	22,22
Manutenção Industrial - Variante Eletromecânica	0	72,34	27,66	0	66,32	33,68	33,33	66,67	0
Mecânico de Aeronaves e de Material de Voo	0	80	20	0	71,43	28,57	0	88,89	11,11

Manter as expectativas de sucesso escolar/ profissional futuro dos/as Alunos/as em 70 %;

Analisando os questionários aplicados aos/às alunos/as, as expectativas mantiveram-se acima dos 70%, no entanto, pretendemos melhorar os resultados através da promoção de aulas mais atrativas e inovadoras.

[O curso que frequento está a corresponder às minhas expectativas.]	
Expectativas / Desenvolvimento Pessoal	
Resposta	Percentagem
Discordo Totalmente (A1)	0,00%
Discordo (A2)	0,00%
Concordo (A3)	87,50%
Concordo Totalmente (A4)	12,50%
Sem resposta	0,00%

[O Agrupamento estimula-nos e prepara-nos para o prosseguimento de estudos e/ou mercado de trabalho.]	
Expectativas / Desenvolvimento Pessoal	
Resposta	Percentagem
Discordo Totalmente (A1)	0,00%
Discordo (A2)	12,50%
Concordo (A3)	75,00%
Concordo Totalmente (A4)	12,50%
Sem resposta	0,00%

[O curso profissional que frequento prepara-me de forma adequada para o futuro.]	
Expectativas / Desenvolvimento Pessoal	
Resposta	Percentagem
Discordo Totalmente (A1)	0,00%
Discordo (A2)	12,50%
Concordo (A3)	50,00%
Concordo Totalmente (A4)	37,50%

Sem resposta	0,00%
[O curso profissional que frequento proporciona-me elevadas oportunidades profissionais.]	
Expectativas / Desenvolvimento Pessoal	
Resposta	Percentagem
Discordo Totalmente (A1)	0,00%
Discordo (A2)	12,50%
Concordo (A3)	37,50%
Concordo Totalmente (A4)	50,00%
Sem resposta	0,00%

Realizar pelo menos uma palestra com especialistas de diversas áreas de formação para dinamizar atividades de formação que contribuam para a melhoria dos conhecimentos técnicos e/ou científicos dos/as Alunos/as;

Ao longo do ano, realizamos várias sessões técnicas com o contributo de empresas parceiras. Com a realização da “Semana das Profissões”, diariamente realizamos diversas palestras e workshops com especialistas de várias áreas de formação.

Aumentar o número de iniciativas de divulgação das saídas profissionais ou prosseguimento de estudos junto dos/as Alunos/as durante o ciclo formativo;

O Agrupamento acolheu durante um dia a iniciativa “Inspire Future”, iniciativa esta em que várias universidades se deslocam à escola para divulgarem a sua oferta para prosseguimento de estudos, tendo os/as alunos/as visitado também a “Futurália”, que é a maior feira de educação, formação e empregabilidade do país. Também existiram várias palestras sobre saídas profissionais que foram dinamizadas por várias empresas tecnológicas da região.

### ***Percentagem de empregadores que estão satisfeitos com os/as Alunos/as (indicador n.º 6b3 do EQAVET)***

Grau de satisfação das empresas durante FCT;

No questionário que enviamos para as empresas que acolhem alunos/as, as respostas que foram dadas à questão relativa à preparação dos/as alunos/as, revelam que as empresas estão satisfeitas. No entanto, ainda temos uma grande margem para melhorar.

Considera que o curso está a preparar/preparou bem o estagiário para o desempenho da função	
Resposta	Percentagem
Insatisfeito (A1)	0,00%
Pouco Satisfeito (A2)	0,00%
Satisfeito (A3)	66,67%
Muito Satisfeito (A4)	33,33%
Sem resposta	0,00%

Promoção de experiências de aprendizagem inovadoras, recorrendo a novas técnicas e tecnologias, apreciadas e exigidas pelo mercado de trabalho (Atualizar constantemente os conhecimentos técnicos ministrados na escola);

A escola continua a inovar a este nível, exemplo disso é a pretensão de submissão de candidatura a dois Centros Tecnológicos Especializados.

Monitorizar a utilização das competências adquiridas no local de trabalho pelos/as Alunos/as dos cursos;

Através do relatório que os/as alunos/as efetuam quando desenvolvem a FCT, o agrupamento monitoriza as competências adquiridas no local de trabalho de forma a poderem ser implementadas no plano curricular.

Realizar pelo menos 2 iniciativas de auscultação das entidades empregadoras face às suas reais necessidades.

Antes da definição da rede de oferta formativa, o agrupamento reúne com os principais parceiros da região para perceber as necessidades do mercado, posteriormente volta a reunir para apresentar a proposta dos cursos que irá candidatar. O processo de seleção de cursos é sempre feito em articulação com as entidades empregadoras que o agrupamento tem como parceiras.

### III. Melhorias a introduzir na gestão da oferta de EFP face ao balanço apresentado no ponto II

#### 3.1. Identificação das áreas de melhoria, objetivos e metas a alcançar (Inserir/eliminar/formatar tanto quanto necessário)

Área de Melhoria	Descrição da Área de Melhoria	Objetivo	Descrição do objetivo e metas a alcançar (quando disponível, indicar o ponto de partida)
AM1	Aproveitamento	O1	Manter a taxa de aprovação por módulos acima dos 70 %
		O2	Aumentar em 1% a média das avaliações de FCT
		O3	Aumentar em 2% a taxa de Alunos que melhoraram ou mantiveram a média final das suas classificações relativamente ao ano anterior
AM2	Comportamento e assiduidade	O4	Diminuir o número de faltas, aumentando o acompanhamento dos casos de absentismo
		O5	Reduzir o abandono escolar em 10 p.p.
		O6	Aumentar o número de Encarregados de Educação que participam na vida escolar dos seus educandos em 2%
AM3	Envolvimento dos <i>Stakeholders</i>	O7	Aumentar o grau de interação com empresas, faculdades e politécnicos
		O8	Aprofundar o relacionamento com as empresas, através do desenvolvimento de atividades no tecido empresarial da região
		O9	Realizar pelo menos dois momentos de divulgação de boas práticas por ciclo formativo
		O10	Realizar pelo menos 2 iniciativas de auscultação das entidades empregadoras face às suas reais necessidades
		O11	Aumentar o nº de visitas a empresas e convidar representantes das mesmas para a dinamização de sessões técnicas na escola
AM4	Componentes técnicas	O12	Aumentar o número de iniciativas de divulgação junto dos/as Alunos/as durante o ciclo formativo das saídas profissionais ou prosseguimento de estudos

		O13	Monitorizar a utilização das competências adquiridas no local de trabalho pelos alunos dos cursos profissionais
		O14	Realizar pelo menos uma palestra com especialistas de diversas áreas de formação para dinamizar atividades de formação que contribuam para a melhoria dos conhecimentos técnicos e/ou científicos dos Alunos
		O15	Promoção de experiências de aprendizagem inovadoras, recorrendo a novas técnicas e tecnologias, apreciadas e exigidas pelo mercado de trabalho (Atualizar constantemente os conhecimentos técnicos ministrados na escola)

### 3.2. Identificação das ações a desenvolver e sua calendarização (inserir/eliminar/formatar tanto quanto necessário)

Área de Melhoria	Ação	Descrição da Ação a desenvolver	Data Início (mês/ano)	Data Conclusão (mês/ano)
AM1	A1	Incrementar pedagogia diferenciada tendo como princípio as aprendizagens centradas no/a aluno/a respeitando o seu ritmo próprio	Setembro 2022	Julho 2023
	A2	Realizar sessões com as turmas do 1.º e 2.º ano para trabalhar competências sócio afetivas no sentido de valorizar a escola e motivação para o sucesso.	Setembro 2022	Julho 2023
	A3	Monitorizar o numero/taxa de módulos em atraso no tempo previsto	Setembro 2022	Julho 2023
AM2	A4	Reforçar o acompanhamento preventivo aos/às alunos/as reincidentes em comportamentos desajustados incentivando a assunção de responsabilidades e ao mesmo tempo praticando reforços positivos	Setembro 2022	Julho 2023
	A5	Dar visibilidade aos/às alunos/as do Ensino Profissional que se destacam, servindo como estratégia motivacional para a assiduidade, para o não abandono e em paralelo para o sucesso escolar	Setembro 2022	Julho 2023
AM3		Intensificar o trabalho com o/a aluno/a de forma a ir de encontro ao perfil técnico necessário às exigências da FCT e do mercado de trabalho	Setembro 2022	Mai 2023

		Aumentar o número de Protocolos com Universidades, viabilizando a dinamização de atividades conjuntas entre as duas instituições	Setembro 2022	Julho 2023
AM4		Continuar a realizar convites a empresas/entidades para participarem em aulas/sessões técnicas/práticas	Setembro 2022	Julho 2023
		Promover mais ações/encontros com os <i>Stakeholders</i> externos	Setembro 2022	Julho 2023
		Monitorizar a taxa e média de satisfação dos parceiros de Formação em Contexto de Trabalho através da realização de questionários de satisfação após a conclusão da FCT	Setembro 2023	Outubro 2023

#### IV. Reflexão sobre a aplicação do ciclo de garantia e melhoria da qualidade e a participação dos *stakeholders* internos e externos na melhoria contínua da oferta de EFP

O Sistema de Gestão da Qualidade da Escola Secundária Gabriel Pereira assenta no modelo da melhoria contínua, sustentado com todos os descritores EQAVET/práticas de gestão, procurando melhorar continuamente a eficácia dos processos internos através de vários mecanismos estratégicos de monitorização. O acompanhamento contínuo dos indicadores permite, detetar antecipadamente a necessidade de ajustamento do plano de melhoria para que sejam alcançados os objetivos definidos, e ainda, a possibilidade de ajuste dos objetivos definidos, aquando dos momentos de monitorização dos indicadores sempre que se revele pertinente. A aplicação do ciclo de garantia e melhoria da qualidade implica necessariamente o envolvimento de todos os *stakeholders*, criando uma cultura de melhoria contínua da oferta do EFP, tornando-o cada vez mais atrativo junto dos/as jovens e encarregados/as de educação e aumentando a credibilidade no sistema de EFP.

Internamente, no AEGP, existe uma equipa de avaliação interna (tais como: professores/as, alunos/as, pessoal não docente, encarregados/as de educação e empresários/as) que, em concordância com indicadores pré-definidos – contextualizados nos descritores EQAVET – promove alguns processos de autoavaliação assentes na monitorização dos objetivos, numa ótica de curto e médio prazo, quanto ao funcionamento e gestão da instituição e das equipas, gestão e orientação educativa, práticas educativas e resultados escolares, relação com as famílias e com o tecido empresarial e o associativo do meio envolvente, em que todas as partes envolvidas são agregadas e valorizadas.

Ao longo do processo de integração do Quadro EQAVET foram reajustados diversos documentos estruturantes do Agrupamento, nomeadamente, o Regulamento dos Cursos Profissionais e o Projeto Educativo (integrando os Indicadores de Monitorização e de Resultados). Os procedimentos foram coordenados pela Equipa da Qualidade, em estreita colaboração com a Direção e restantes estruturas. Não obstante, sempre que necessário, foram envolvidos colaboradores dos diversos departamentos do Agrupamento e das equipas pedagógicas dos Cursos Profissionais.

Ao nível da organização as vantagens do EQAVET são claras, através da recolha dos dados, da ação conjunta dos *stakeholders*, da análise de níveis de satisfação, é possível fazer uma verdadeira monitorização, analisar as estratégias adotadas e fazer uma avaliação comparativa para medir o sucesso das ações do Agrupamento. É possível detetar, de forma precoce, se a escola está no caminho certo ou se há desvios face aos objetivos traçados e corrigi-los, se necessário, em tempo útil. A participação de ambos *stakeholders*, internos e externos, na definição dos objetivos estratégicos da instituição apresenta-se bastante relevante. Existe, no AEGP, uma equipa multidisciplinar permanente de apoio à formação, constituída por um significativo número de elementos, com o respetivo descritivo de funções definido, além do apoio para sinalização de situações relacionadas com a continuidade do sucesso escolar.

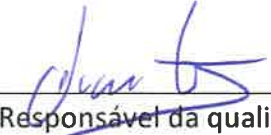
Quanto ao planeamento da oferta da instituição, os objetivos, as atividades, os indicadores e as metas encontram-se definidos, assim como a monitorização e avaliação das ações e responsabilidades da globalidade dos intervenientes.

No AEGP baseamo-nos numa cultura de qualidade contínua, em todas as dimensões, comprovada pelo conjunto de indicadores referentes aos/as alunos/as. O acompanhamento diário e personalizado, tanto quanto possível, a cada aluno/a contextualizado nas várias dimensões, contribui para um ambiente humanista, evolutivo e dinamizador da aprendizagem e formação, proporcionando uma maior e mais duradora proximidade na comunidade escolar, tornando-se esta mais mobilizadora e mais fortificada através dos *stakeholders* internos e externos. O AEGP estabelece diversas parcerias com entidades de vários tipos (forças de segurança, associações, instituições, empresas, instituições de ensino superior, entre outras), através de protocolos de cooperação sobretudo com empresas locais e regionais (algumas nacionais), proporcionando também aos/às alunos/as a sua integração a diferentes níveis, situações e contextos.

Todo este processo será relevante para um futuro de sucesso, uma vez que consolida um envolvimento permanente de todas as partes interessadas, onde todas as opiniões são valorizadas, reforçando assim, o sentido de pertença em todo o Agrupamento.

## Os Relatores

  
  
  
(Diretor do Agrupamento de Escolas Gabriel Pereira)

  
(Responsável da qualidade)

Évora, 29 de julho de 2022